



2013:12

Norra Strö kyrka - Ommålning av plåttak

Antikvarisk kontroll, 2008
Helen Carlsson



Regionmuseet
Kristianstad
Landsantikvarien i Skåne

Rapport 2013:12

Norra Strö kyrka

- målning av plåttak

Antikvarisk kontroll, 2008
Norra Strö socken, 1092
Kristianstads kommun
Skåne län

Helen Carlsson/Åsa Eriksson Green

Regionmuseet Kristianstad Landsantikvarien i Skåne

Kristianstad
Box 134, Stora Torg
291 22 Kristianstad
Tel 044 – 13 58 00 vx, Fax 044 – 21 49 02

Lund
Box 153, St Larsomr. Byggnad 10
221 00 Lund
Tel 046 – 15 97 80 vx, Fax 046 – 15 80 39

www.regionmuseet.m.se

© 2013 Regionmuseet Kristianstad / Landsantikvarien i Skåne
Rapport 2013:12
ISSN 1651-0933

Omslagsfoto: Norra Strö kyrka 2010.

Kartor ur allmänt kartmaterial, © Lantmäteriverket, Gävle. Dnr 507-99-502.

Norra Strö kyrka – blästring och ommålning av plåttak

Innehåll

Sammanfattning av utförda åtgärder	5
Administrativa uppgifter	5
Byggnadshistorik med relevans för ärendet	6
Utförda arbeten	6
Avvikelser från arbetshandlingarna	7
Iakttagelser under arbetet.....	7
Övriga handlingar med relevans för ärendet.....	8
Fotodokumentation före renoveringen.....	8
Tornet under pågående renovering.....	9
Övriga tak under pågående renovering.....	10
Norra Strö kyrka efter renovering	12



Skånekartan med Kristianstad kommun markerad.



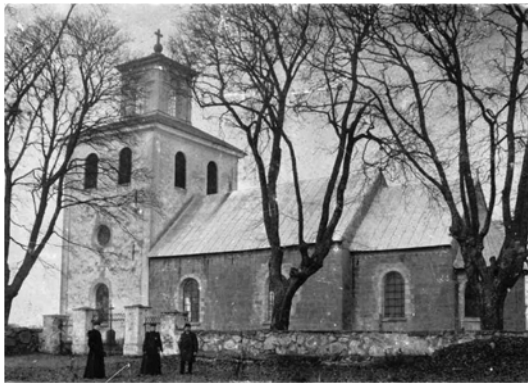
Del av Araslövs församling. Norra Strö kyrka utmärkt med pil.

Sammanfattning av utförda åtgärder

Samtliga plåtavtäckta takfall på Norra Strö kyrka har våtblästrats och därefter målats om.

Administrativa uppgifter

Objekt	Norra Strö kyrka
Socken	Norra Strö
Kommun	Kristianstad
Arbetshandlingar	2007-07-11, Araslövs församling
Länsstyrelsens beslut	2007-10-30 (dnr 433-39731-07)
Regionmuseets dnr	K12.30-390-07, 1092
Byggherre/beställare	Araslövs församling
Konsult	Lars Wigren, Wigrens målerikonsult
Entreprenör	Sten Redtz Hansen, Vislanda Aquablästring
Antikvarisk kontrollant	Regionmuseet Kristianstad/Landsantikvarien i Skåne genom Helen Carlsson och Heikki Ranta
Byggnadstid	2008-2009
Slutbesiktning	2009-05-28



T v: Kyrkan från sydost, så som den såg ut 1907 (RAÄ). T h: Kyrkan från öster. Foto: Erik Lundberg, 1942. Bilden är beskuren.

Byggnadshistorik med relevans för ärendet

Kyrkan är av romansk typ och uppfördes 1100-1349 med fasader av släthuggna grå sandstenskvadrar. Ursprungligen bestod kyrkan av ett rektangulärt långhus, ett lägre rakslutet kor samt en fristående klockstapel. Något senare under medeltiden tillkom den halvrunda absiden i öster. Huvudingången var på södra sidan där det 1593 uppfördes ett vapenhus i gråsten. Även på norra sidan fanns en ingång. Kyrkan genomgick 1836-37 en stor förändring då det kvadratiska västtornet av gråsten byggdes och kyrkorummet förlängdes västerut in i tornets bottenvåning. Tornbyggnadens hade putsade fasader och huv av plåt. Enligt ritningar var tornhuvuven ursprungligen tänkt som ett öppet galleri. Ett foto från 1907 visar lanterninen med spröjsade glasparter, vilka senare ersatts med de nuvarande plåtskodda träluckorna. Samtidigt med torntillbyggnaden raserades det gamla vapenhuset och i stället tillkom på norra fasaden ett bisättningsrum med tornuppgång samt en sakristia på norra sidan om koret. Portalerna i långhusets syd- och nordväggar murades igen och huvudingång blev från väster. Den gamla klockstapeln revs och kyrkans fönster utvidgades. Kyrkorummet valvslogs på 1400-talet – stjärnvalv i långhuset och korsvalv i koret – och försågs med omfattande kalkmålningar, konserverade senast 2003.

Kyrkans tak var fram till 1825 täckt med bly, då det lades om med koppar. Koppartaket ersattes med enkelfalsad skivtäckt järnplåt med parallella hakfalsar efter 1874. Taket var rödmålat. Samtliga takfall lades om, lika befintligt plåttak, med galvaniserad plåt 1995. Enligt ett protokoll målades plåten vid detta tillfälle med linoljefärg från Ottosson, men redan efter 3-4 år började färgen att flagna från stora delar av torntaket och i synnerhet på lanterninen. Avsikten var att arbetet skulle göras om sommaren 1998, men detta verkar inte ha skett. Meningarna om huruvida taket verkligen målades med Ottossons linoljefärg 1995 går isär.

Äldre foton visar att dagens blottade takfotstassar å långhusets östra fasad tidigare täcktes av puts.

Utförda arbeten

Samtliga plåtklädda ytor, takfall, tornluckor, hängrännor och stuprör samt övriga tidigare målade plåtytor har vattenblästrats med tryck från 200-500 bar. De undre lagren färg har sprutmålats, sedan har slutstrykning gjorts med roller och pensel, i avsikt att efterlikna ett helt handstruket tak.

Då det efter blästring fanns färgskikt kvar behandlades samtliga plåtytor enligt följande:

- Grundmålning: rostfläckar grundades med Rostgrund O, varefter alla ytor grundades med Metallprimer (zinkfosfatpigmenterad rostskyddsgrundfärg på alkydbas).
- Målning: en gång målning med Isospeed (oljealkydfärg)

- En gång målning med Isotrol finish (blank alkydtäckfärg). Totalt 3x40 my.
- Samtliga falskanter penselströks innan sprutmålning av övriga plåtytor.

Ytorna har målats med följande *kulörer*:

- Taken: Introtekniks standardröda färg NCS 5040-Y80R vilken liknar tidigare befintlig kulör
- Tornkorset med kula har målats i en varm gul kulör, NCS 1050-Y10R, vald för att ge en guldliknande karaktär. Tidigare kulör på tornkorset var ljusgul S2020-Y30R

Löpande kontroller av huvudentreprenör har utförts efter delmoment i entreprenaden, såsom efter blästring, efter rostskydd, mellan strykningar etcetera. Även antikvarisk kontroll har, på grund av ställningsflytt, utförts i form av förbesiktning av lanterninen respektive hela tornet samt slutbesiktning av arbetet.

Rostskyddsmålning av plåtytor har föregåtts av besiktning. Synligt fett/olja har före rostskyddsbehandling avlägsnats med hjälp av högtryckstvättning.

Av misstag förtunnades färgen med lacknafta vilket resulterade i en tjock, svårbearbetad färg. De plåtar som målades med den felaktigt förtunnade produkten fick därför slipas ner innan nästa skikt med Isospeed kunde påföras.

Vid målning (eventuellt enbart med metallprimern) hade man problem med att färgen reste sig, vilket resulterade i skrapkanter där färgen kunde skrapas bort med naglarna och frilägga plåtens galvade yta. Dessa partier fick slipas ner och målas om.

På senhösten, den 3 oktober beslutade Wigren målerikonsult, med församlingens stöd, att avbryta arbetet för året. Sista strykningen var enligt uppgift gjort men taket uppvisade alldeles för stora skillnader i kulör och glans föra att kunna godkännas. Detta sannolikt på grund av daggfall. Hängrännor och stuprör var vid tidpunkten färdigstrukna. Ungefär två tredjedelar av taken återstod att måla på långhus, kor och absid. Sannolikt samma lägen för sakristia och vapenhus.

Den 28 maj 2009 godkändes entreprenaden vid slutbesiktning.

Avvikelser från arbetshandlingarna

Den anvisade skyddstäckningen av ytor som inte skall behandlas har inte utförts, varför särskild försiktighet måste vidtas vid framför allt sprutmålning, vilket undertecknad poängterade för konsult och entreprenör.

lakttagelser under arbetet

Vid rengöringen av taken framkom många vita partier i plåten, framför allt längs kanterna, vilket kan tyda på att delar av galvaniseringen försvunnit vid syrabehandling av plåtarna.

Den befintliga takfärgen har suttit hårdare än befarat varför det krävts relativt hårt tryck vid rengöring.

Övriga handlingar med relevans för ärendet

2007-10-30 Länsstyrelsens tillståndsbeslut (Dnr 433-39731-07)

2009-05-28 Slutbesiktningsprotokoll

2013-06-24 Följebrev till rapport 2013:12

Fotodokumentation före renoveringen



Övre raden: T v: tornet från sydost. T h: tornkorset från väst. Undre raden: T v: Torn och vapenhus (bisättningsrum) mot nordost/ korsarm torn norr från ost. T h: södra takfallen.



Absid och sakristians takfall från ost/öster. Foto: Anna Ligoura.

Tornet under pågående renovering



Lanterninen efter vattenblästring. Foto: Anna Ligoura (22/5)



T v: Lanternintaket har en alltför matta yta Foto: Helen Carlsson. 6/9 T h: Tornkorset efter att det vattenblästrats. Foto: Anna Ligoura. 22/5

Övriga tak under pågående renovering





Övre raden. T v: Norra Strö kyrka efter att taken vattenblästrats, från nordost. Tornets tak, lanterninen och korset har fått sin slutstrykning. T h: Vapenbusets äldre enkelfalsade plåttak, mot väst, efter vattenblästring (plåten längst t v?). Undre raden. T v: Långhusets södra takfotstass T h: Långhusets plåttak efter blästring. Samtliga plåtar har penselstrukits längs med kanterna, före det att plåtarna sprutmålats. Norra fasaden. Stora bilden: kyrkan från sydost. Tornarbetena avslutade och samtliga övriga tak vattenblästrade.

Norra Strö kyrka efter renovering



Det nymålade tornkorset och lanterninen. Tornet har efter renovering fått en mer gyllene ton. Samtliga partier har först sprutmålats medan det sista skiktet har penselstrukits. Samtliga kanter och svåråtkomliga "skrymslen" har dessutom penselstrukits före sprutmålning.



Södra takfallet i oktober 2008 (Lars Wigren Målerikonsult)



Södra takfallet oktober 2008.



Södra takfallet oktober 2008.

Regionmuseets E-rapportserie 2013

Kulturmiljö

1. Utvändig renovering av Stoby kyrka, Stoby sn, AM, Åsa Eriksson Green, 2012
2. Brösarps station, Ravlunda sn, AM, Helena Rosenberg, 2012
3. Gustav Adolfs kyrka – invändig ombyggnad, Helsingborg sn, AM, Maria Sträng, 2011-2012
4. Vittskövle kyrka – invändig ombyggnad, Vittskövle sn, AM, Jennie Björklund, 2012
5. Vattenmöllan – omläggning av östra takfallet, Brunnby sn, AM, Ingela Blomén, 2012
6. Stångby kyrka – tillgänglighetsanpassning av entré, Stångby sn, AM, Kerstin Börjesson, 2012
7. Västra Hoby kyrka – tillgänglighetsanpassning av entré, Västra Hoby sn, AM, Kerstin Börjesson, 2012
8. Håstads kyrka – tillgänglighetsanpassning av entré, Håstad sn, AM, Kerstin Börjesson, 2012
9. Tyggården, Kristianstad sn, AM, Helena Rosenberg, 2012
10. Hustoftagården, Väsby sn, AM, Anna Rabow och Heikki Ranta, 2010
11. Villa Sagan , Örkelljunga sn, AF, Helena Rosenberg, 2013
12. Norra Strö kyrka – ommålning av plåttak, Norra Strö sn, AM, Åsa Eriksson Green, 2008